

Муниципальное бюджетное дошкольное образовательное учреждение  
«Детский сад комбинированного вида «Солнышко» города Буинска Буинского  
муниципального района Республики Татарстан»

ПРИНЯТО

Педагогическим советом  
МБДОУ «Солнышко»

Протокол от 23.03.2026 года № 3

УТВЕРЖДЕНО

приказом заведующего МБДОУ  
«Солнышко» города Буинска Буинского  
муниципального района Республики  
Татарстан  
от 24.03. 2026 № 25/од

Оператор ЭДО ООО "Компания "Тензор"

ДОКУМЕНТ ПОДПИСАН ЭЛЕКТРОННОЙ ПОДПИСЬЮ

**МУНИЦИПАЛЬНОЕ БЮДЖЕТНОЕ ДОШКОЛЬНОЕ ОБРАЗОВАТЕЛЬНОЕ  
УЧРЕЖДЕНИЕ "ДЕТСКИЙ САД КОМБИНИРОВАННОГО ВИДА  
"СОЛНЫШКО" ГОРОДА БУИНСКА БУИНСКОГО МУНИЦИПАЛЬНОГО  
РАЙОНА РЕСПУБЛИКИ ТАТАРСТАН",** Абузярова Энже Загретдиновна,  
ЗАВЕДУЮЩАЯ

Сертификат 00F81673BC352CEF9528788ABC73EA1802

### Отчет о результатах самообследования

муниципального бюджетного дошкольного образовательного учреждения  
«Детский сад комбинированного вида «Солнышко» города Буинска  
Буинского муниципального района Республики Татарстан» за 2025 год

### Общие сведения об образовательной организации

Наименование образовательной организации	Муниципальное бюджетное дошкольное образовательное учреждение «Детский сад комбинированного вида «Солнышко» города Буинска Буинского муниципального района Республики Татарстан» (МБДОУ «Солнышко»)
Руководитель	Абузярова Энже Загретдиновна
Адрес организации	422430, Республика Татарстан, г. Буинск, ул. Арефьева, д. 13
Телефон, факс	8(843)-743-13-09
Адрес электронной почты	<a href="mailto:colnush-bua@mail.ru">colnush-bua@mail.ru</a>
Учредитель	Исполнительный комитет Буинского муниципального района
Дата создания	1978 год
Лицензия	Серия 16 Л 01 № 0006397 от 30.01.2019 г., регистрационный № 10218

Муниципальное бюджетное дошкольное образовательное учреждение «Детский сад комбинированного вида «Солнышко» города Буинска Буинского муниципального района Республики Татарстан» (далее — Детский сад) расположено в жилом районе города вдали от производящих предприятий и торговых мест. Здание Детского сада построено по типовому проекту. Проектная наполняемость на 110 мест. Общая площадь территории детского сада -3684 м<sup>2</sup>, общая площадь здания -1579,2 м<sup>2</sup>, из них площадь помещений, используемых непосредственно для нужд образовательного процесса- 1500 м<sup>2</sup>, площадь прогулочных площадок -1842 м<sup>2</sup>.

Цель деятельности Детского сада — осуществление образовательной деятельности по реализации образовательных программ дошкольного образования.

Предметом деятельности Детского сада является формирование общей культуры, развитие физических, интеллектуальных, нравственных, эстетических и личностных качеств, формирование предпосылок к учебной деятельности, сохранение и укрепление здоровья воспитанников.

Режим работы Детского сада: рабочая неделя — пятидневная, с понедельника по пятницу. Длительность пребывания детей в группах — 12 часов. Режим работы групп — с 7:00 до 19:00.

### **Аналитическая часть**

#### **I. Оценка образовательной деятельности**

Образовательная деятельность в Детском саду организована в соответствии с Федеральным законом от 29.12.2012 № 273-ФЗ «Об образовании в Российской Федерации», федеральным государственным образовательным стандартом дошкольного образования, утвержденным приказом Минобрнауки России от 17.10.2013 № 1155 (далее – ФГОС ДО).

Детский сад функционирует в соответствии с требованиями СП 2.4.3648-20 «Санитарно-эпидемиологические требования к организациям воспитания и обучения, отдыха и оздоровления детей и молодежи» и требованиями СанПиН 1.2.3685-21 «Гигиенические нормативы и требования к обеспечению безопасности и (или) безвредности для человека факторов среды обитания».

Образовательная деятельность ведется на основании утвержденной образовательной программы дошкольного образования (далее – ОП ДО), которая составлена в соответствии с ФГОС ДО, федеральной образовательной программы дошкольного образования, утвержденной приказом Минпросвещения России от 25.11.2022 № 1028 (далее – ФОП ДО), санитарно-эпидемиологическими правилами и нормативами.

Детский сад посещают 91 воспитанников в возрасте от 1 до 8 лет. В Детском саду сформировано 6 групп общеразвивающей направленности. Из них:

- вторая группа раннего возраста -12 детей;
- первая младшая группа – 17 детей;
- вторая младшая группа - 16 детей;
- средняя группа - 16 детей;
- старшая группа - 16 детей;
- подготовительная к школе группа - 14 детей.

#### **Воспитательная работа**

Воспитательная работа Детского сада строится на основе рабочей программы воспитания и календарного плана воспитательной работы, которые являются частью основной образовательной программы дошкольного образования. С 1 сентября 2025 года календарный план воспитательной работы скорректировали согласно Перечню мероприятий, рекомендуемых к реализации в рамках календарного плана воспитательной работы на 2025/2026 учебный год (утвержден Минпросвещения 30.08.2024 № АБ-2348/06).

По итогам мониторинга за 2025 год родители (законные представители) воспитанников выражают удовлетворенность воспитательным процессом в Детском саду, что отразилось на результатах анкетирования, проведенного 19.12.2025. Вместе с тем, родители высказали пожелания по введению мероприятий в календарный план воспитательной работы Детского сада, например — проводить осенние и зимние спортивные мероприятия на открытом воздухе совместно с родителями. Предложения родителей будут рассмотрены и при наличии возможностей Детского сада включены в календарный план воспитательной работы на второе полугодие 2026 года.

Чтобы выбрать стратегию воспитательной работы, в 2025 году проводился ежегодный анализ состава семей воспитанников.

#### Характеристика семей по составу:

Состав семьи	Количество семей	Процент от общего количества семей воспитанников
Полная	84	92,3%
Неполная с матерью	7	7,7%
Неполная с отцом	0	0%
Оформлено опекунов	0	0%

#### Характеристика семей по количеству детей:

Количество детей в семье	Количество семей	Процент от общего количества семей воспитанников
Один ребенок	24	26,4%
Два ребенка	43	47,2%
Три ребенка и более	24	26,4%

Воспитательная работа Детского сада строится с учетом индивидуальных особенностей детей, с использованием разнообразных форм и методов, в тесной взаимосвязи воспитателей, специалистов и родителей. Детям из неполных семей уделяется большее внимание в первые месяцы после зачисления в Детский сад.

В 2025 году воспитатели Детского сада реализовывали программу просвещения родителей (законных представителей) детей младенческого, раннего и дошкольного возрастов, посещающих дошкольную организацию (далее – программа просвещения).

Программу просвещения разработали на основе федеральной, подготовленной авторским коллективом из Т.П. Авдуловой, М.А. Бахотской, Ю.Ю. Березиной и других при участии педагогических коллективов 39 пилотных образовательных организаций из 5 регионов (Алтайский край, Вологодская область, Красноярский край, Санкт-Петербург, Ханты-Мансийский автономный округ Югра), Департамента демографической и семейной политики Минтруда России, ФГБНУ Институт коррекционной педагогики, ФГБНУ Институт изучения семьи, детства и воспитания.

По итогам анкетирования родителей в мае и сентябре 2025 года выявили положительный отклик аудитории. 42 % респондентов отметили, что улучшилось качество мероприятий Детского сада, направленных на взаимодействие с родителями (законными представителями) воспитанников.

Во исполнение указа Президента РФ от 16.01.2025 № 28 в 2025 году в Детском саду реализовывались мероприятия, приуроченные к Году защитника Отечества.

Тематические мероприятия Года защитника Отечества были направлены на формирование у воспитанников основ гражданственности и патриотизма, уважительного отношения и чувства принадлежности к своей семье, сообществу детей и взрослых, региону проживания и стране в целом. Участие воспитанников в мероприятиях способствовало развитию их эмоциональной отзывчивости и сопереживания, социального и эмоционального интеллекта, воспитание гуманных чувств и отношений.

План мероприятий Года защитника Отечества предусматривал взаимодействие со всеми участниками образовательных отношений. Подробнее – в таблице.

Распределение мероприятий Года защитника Отечества по модулям рабочей программы воспитания

<b>Формы деятельности</b>	<b>Мероприятия</b>
Работа с родителями	Внедрение программы просветительской деятельности для родителей воспитанников. Мероприятия в рамках всероссийской недели правовой помощи по вопросам мер поддержки участников и членов семей участников СВО. Общее родительское собрание «Права ребенка. Обязанности родителей»
События детского сада	Утренники в честь Дня защитника Отечества, 80-летия Дня Победы в ВОВ, Дня народного единства, Дня Неизвестного Солдата и пр.
Совместная деятельность в образовательных ситуациях	Чтение художественной литературы по тематике подвига и героизма участников войны, патриотизма и любви к Родине. Разучивание и исполнение песен, театрализация, драматизация, этюды-инсценировки на патриотические темы. Организация экскурсии в музей трудовой и боевой славы железнодорожной станции Буа, посещение Буинского краеведческого музея.
Организация развивающей предметно-пространственной среды	Проведение выставок, в том числе рисунков, поделок, фотографий на тему «Моя семья и ВОВ» и др. Оформление тематического стенда с символикой Года защитника Отечества. Оформление мини-музея боевой славы.
Социальное партнерство	Участие в мероприятиях и акциях партнеров, организуемых муниципалитетом – спортивных соревнованиях, флешмобах, открытых занятиях и т. д.

### **Дополнительное образование**

Важной частью системы образовательного процесса в ДОУ является организация удовлетворения образовательных потребностей детей и их родителей (законных представителей).

Целью дополнительного образования является выявление и развитие способностей каждого ребенка, формирование физически здоровой, творческой личности.

В учреждении созданы условия для организации дополнительного образования воспитанников, с учетом пожеланий детей и выявляемых в ходе образовательного процесса

наклонностей дошкольников. Дополнительное образование в ДОУ представлено кружковой работой. В течение года функционировала на бесплатной основе СШ «Арктика» (фигурное катание, хоккей), кружок по речевому развитию «Акыллы уеннар».

Педагоги ДОУ составляют дополнительные общеразвивающие программы, перспективное планирование на год, которое рассматривается на педагогическом совете и утверждаются заведующим. Занятия проводятся 1 раз в неделю. Занятия начинаются с 15 сентября и заканчиваются 31 мая. В последние две недели мая проводится мониторинг и анализ полученных результатов работы.

В Детском саду в 2025 году дополнительные общеразвивающие программы реализовались по следующим направлениям: художественному и физкультурно-оздоровительному, социально-педагогическому.

№	Направленность / Наименование программы	Форма организации	Возраст	Год, количество воспитанников		Бюджет	За плату
				2024	2025		
1.	Художественное						
1.1	ТИКО-моделирование	кружок	4-5 лет	-	17	-	+
1.2.	Мастерилка	кружок	5-6 лет	18	16	-	+
2.	Физкультурно-оздоровительное						
2.2	Хоккей (СШ «Арктика»)	секция	5-7	4	3	+	-
3.	Социально-педагогическое						
3.1	Веселый английский	кружок	5-6	14	15	-	+
	Веселый английский	кружок	6-7	8	8	-	+
3.2	Английский для малышей	кружок	4-5	11	18	-	+
3.3.	Акыллы уеннар	кружок	5-7	18	18	+	-

**Вывод:** Анализ родительского опроса, проведенного в декабре 2025 года, показывает, что дополнительное образование в Детском саду реализуется активно, наблюдается значительное повышение посещаемости занятий в сравнении с 2024 годом. Детский сад планирует во втором полугодии 2026 года продолжать реализовывать новые программы дополнительного образования по всем направлениям.

Охват воспитанников, получающих дополнительное образование составляет 46,2%.

## II. Оценка системы управления организации

Управление Детским садом осуществляется в соответствии с Законом Российской Федерации «Об образовании в Российской Федерации» от 29.12.2012 г. ФЗ -273, иными законодательными актами Российской Федерации, Уставом.

В учреждении разработан пакет документов, регламентирующих его деятельность: Устав, локальные акты, договоры с родителями, педагогическими работниками, обслуживающим персоналом, должностные инструкции. Имеющаяся структура системы управления соответствует Уставу и функциональным задачам Учреждения.

Единоличным исполнительным органом Учреждения является Заведующий Учреждением, который осуществляет руководство Учреждением в соответствии с законами и иными нормативными правовыми актами, настоящим Уставом.

В Учреждении формируются коллегиальные органы управления, к которым относятся: Общее собрание работников, Педагогический совет.

К компетенции Общего собрания работников Учреждения относятся:

- разработка и принятие локальных нормативных актов Учреждения связанных с трудовой деятельностью работников;
- рассмотрение и обсуждение вопросов материально-технического обеспечения и оснащения Учреждения;
- заслушивание отчетов заведующего Учреждением и органов самоуправления Учреждения по вопросам деятельности. Деятельность Общего собрания работников регламентируется Положением об Общем собрании работников Учреждения.

В целях развития и совершенствования учебно-воспитательного процесса, повышения профессионального мастерства и творческого роста педагогов и воспитателей в Учреждении действует Педагогический совет - коллегиальный орган, объединяющий всех педагогических работников Учреждения, включая совместителей.

Деятельность Педагогического совета регламентируется Положением о Педагогическом совете Учреждения. К компетенции Педагогического совета Учреждения относится разработка и принятие локальных актов Учреждения, связанных с организацией образовательного процесса. В МБДОУ созданы:

- Родительский Комитет – представительный орган, который создается в целях учета мнения родителей (законных представителей) воспитанников по вопросам управления ДОУ и при принятии локальных нормативных актов, затрагивающих права и законные интересы детей и их родителей (законных представителей). Создание Родительского комитета осуществляется по инициативе родителей (законных представителей) воспитанников, действует в целях развития и совершенствования образовательного и воспитательного процесса, взаимодействия родительской общественности и ДОУ.
- Первичная профсоюзная организация МБДОУ. Первичная профсоюзная организация МБДОУ является организацией Профсоюза работников народного образования и науки Российской Федерации и структурным звеном Буинской районной организации Профсоюза Татарской республиканской организации общественной организации.

В Учреждении используются различные формы контроля (оперативный, тематический, смотр-конкурсы), результаты которого обсуждаются на рабочих совещаниях и педагогических советах с целью дальнейшего совершенствования работы.

Система управления обеспечивает оптимальное сочетание традиционных и современных тенденций: программирование деятельности Учреждения в режиме развития, обеспечения инновационного процесса, комплексное сопровождение развития участников образовательной

деятельности, что позволяет эффективно организовать образовательное пространство детского сада.

Действующая система управления позволяет оптимизировать управление, включить в пространство управленческой деятельности значительное число педагогов, работников и родителей (законных представителей).

В связи с утверждением приказа Минпросвещения России от 06.11.2024 № 779 Детский сад провел анализ документации, которую ведут педагогические работники. Значительную часть документов перевели в электронный вид и поручили вести непедagogическим работникам.

**Вывод:** Структура и механизм управления Учреждением определяют стабильное функционирование. Демократизация системы управления способствует развитию инициативы участников образовательного процесса (педагогов, родителей (законных представителей), детей и сотрудников).

### **III. Оценка содержания и качества подготовки обучающихся**

Обеспечение достижений в освоении ОП МБДОУ «Солнышко» осуществляется в ведущих формах организации образовательного процесса:

- в занятиях;
- в совместной деятельности педагогов с детьми; в самостоятельной деятельности детей;
- в образовательной деятельности, осуществляемой в ходе режимных моментов;
- во взаимодействии с семьями детей и установления социального партнерства.

Для повышения качества образования основными обязанностями специалистов МБДОУ является проведение педагогической диагностики (мониторинга) обучающихся (проведение мониторинга – 2 раза в год: сентябрь; апрель) и использование его результатов в образовательном процессе, создание благоприятного психологического климата, обстановки творческого взаимодействия и сотрудничества всех участников образовательного процесса.

Мониторинг проводится по 5-ти образовательным областям: социально-коммуникативное развитие; познавательное развитие; речевое развитие, художественно-эстетическое развитие; физическое развитие.

Мониторинг динамики развития воспитанников включает:

- диагностические занятия (по каждому разделу программы);
- диагностические срезы;
- педагогические наблюдения; беседы; анализ продуктов детской деятельности.

Результаты мониторинга позволяют воспитателям и другим специалистам получить обратную связь от педагогических действий и планировать дальнейшую индивидуальную работу с обучающимися по Программе, определить нагрузку, подобрать те методики и технологии, которые помогут ребёнку лучше освоить программные задачи, развить психические функции (память, внимание, мышление, воображение).

Результаты достижений воспитанников фиксируются в индивидуальный образовательный маршрут, который ведётся на протяжении всего периода пребывания ребёнка в ДОУ.

Разработаны диагностические карты освоения ОП ДО в каждой возрастной группе.

Карты включают анализ уровня развития воспитанников в рамках целевых ориентиров дошкольного образования и качества освоения образовательных областей.

Так, результаты качества освоения ОП ДО на конец 2025 года выглядят следующим образом:

Уровень развития воспитанников в рамках целевых ориентиров	Выше нормы		Норма		Ниже нормы		Итого	
	Кол-во	%	Кол-во	%	Кол-во	%	Кол-во	% воспитанников в пределах нормы
	42	46,2	48	52,7	1	1,1	91	99
Качество освоения образовательных областей	48	52,7	42	46,2	1	1,1		99

В мае 2025 года педагог-психолог проводил обследование воспитанников подготовительной группы на предмет оценки сформированности предпосылок к учебной деятельности в количестве 25 детей.

Целостный характер исследования предоставил возможность получить картину актуального уровня развития ребенка и обозначить зону его ближайшего развития.

По итогам обследования дети разделились на следующие группы:

**IV уровень** (средний балл от 3,2 до 4,0) - высокие показатели состояния ВПФ и процессов – 11 человек;

**III уровень** (средний балл от 2,50 до 3,19) - средний уровень развития – 13 человек;

**II уровень** (средний балл от 2,0 до 2,49) – показатели ниже средних - 1 человека;

**I уровень** (менее 2 баллов) – низкие показатели – 0 человек.

Проведенная диагностика дала возможность выделить четыре параметра психического развития в соответствии с новыми требованиями к результатам образования в связи с введением ФГОС:

- сформированность регуляторного компонента деятельности в целом;
- собственно предпосылки к учебной деятельности;
- сформированность пространственных представлений;
- особенности мыслительной деятельности.

Данные диагностики показали:

Показатель	Сформирован (2,5-4,0 баллов)		Частично сформирован (2-2,49 баллов)		Не сформирован (менее 2 баллов)	
	дети	%	дети	%	дети	%
регуляторный компонент деятельности	24	96%	1	4%	-	-
предпосылки к учебной деятельности	24	96%	1	4%	-	-
пространственные представления	18	72%	6	24%	1	4%
мыслительная деятельность	19	76%	5	20%	1	4%

**Таким образом,** дети, имеющие IV уровень развития, смогут усваивать программу повышенного уровня, при условии выполнения предложенных рекомендаций. Дети, показавшие III уровень развития, имеют развитие соответствующее возрастной норме и могут усваивать программу общеобразовательной школы.

Детям II и I уровня развития требуется консультация узких специалистов: учителя-логопеда, педагога-психолога и дополнительные развивающие занятия.

По результатам диагностики готовы к школьному обучению 24 воспитанника, частично готовы – 1 воспитанник.

Итоговый мониторинг отражает стабильную положительную динамику усвоения образовательной программы и развития интегративных качеств воспитанников, что говорит о результативности образовательной деятельности в Детском саду.

#### **IV. Оценка организации учебного процесса (воспитательно-образовательного процесса)**

Организация образовательного процесса в МБДОУ ведётся в соответствии нормативно-правовыми документами, образовательной программой дошкольного образования и другими локальными актами. Учебный план образовательной организации регулирует деятельность педагогического коллектива, определяет общие и специальные задачи воспитания и обучения, особенности организации учебно-воспитательного процесса, обеспечивает выполнение государственного образовательного стандарта дошкольного образования.

В основе образовательного процесса в Детском саду лежит взаимодействие педагогических работников, администрации и родителей. Основными участниками образовательного процесса являются дети, родители, педагоги.

Основные формы организации образовательного процесса:

- совместная деятельность педагогического работника и воспитанников в рамках занятий по освоению образовательной программы;
- самостоятельная деятельность воспитанников под наблюдением педагогического работника.

Занятия в рамках образовательной деятельности ведутся по подгруппам. Продолжительность занятий соответствует СанПиН 1.2.3685-21 и составляет:

- в группах с детьми от 1 до 3 лет — 5- 10 мин;
- в группах с детьми от 3 до 4 лет — до 15 мин;
- в группах с детьми от 4 до 5 лет — до 20 мин;
- в группах с детьми от 5 до 6 лет — до 25 мин;
- в группах с детьми от 6 до 7 лет — до 30 мин.

Между занятиями в рамках занятий предусмотрены перерывы продолжительностью не менее 10 минут.

Основной формой занятия является игра. Образовательная деятельность с детьми строится с учётом индивидуальных особенностей детей и их способностей. Выявление и развитие способностей воспитанников осуществляется в любых формах образовательного процесса.

В Детском саду для решения образовательных задач используются как новые формы организации процесса образования (проектная деятельность, образовательная ситуация, образовательное событие, обогащенные игры детей в центрах активности, проблемно-обучающие ситуации в рамках интеграции образовательных областей и другое), так и традиционных (фронтальные, подгрупповые, индивидуальные занятия).

Занятие рассматривается как дело, занимательное и интересное детям, развивающее их; деятельность, направленная на освоение детьми одной или нескольких образовательных областей, или их интеграцию с использованием разнообразных педагогически обоснованных форм и методов работы, выбор которых осуществляется педагогом.

В 2025 году в Детский сад поступило 14 новых воспитанников. Для адаптации новых воспитанников проводились консультации педагога-психолога, воспитателей для родителей.

Проведением коррекционной работы в детском саду занимаются психологическая и логопедическая службы. В их задачу входит устранение и коррекция речевых нарушений, ранняя диагностика и профилактика тяжелой речевой патологии и отклонений в психическом здоровье детей, оформление документов на ПМПк, диагностика готовности детей к школе, а также консультационная помощь педагогам и родителям. В течение учебного года по индивидуальному образовательному маршруту проводилась коррекционная работа.

Очевиден положительный результат проделанной работы: низкий уровень усвоения программы детьми сведён к минимуму, различия в высоком, среднем и низком уровне не значительны, знания детей прочные, они способны применять их в повседневной деятельности.

Результаты педагогического анализа, проведенного по итогам освоения образовательной программы, свидетельствуют о снижении результативности образовательной деятельности в группах раннего возраста. Причину данной ситуации видим в следующем:

– недостаточное обеспечение родителями (законными представителями) привычного для детей детсадовского режима; трудной адаптацией некоторых детей.

Для решения проблемы педагоги устанавливают полноценное взаимодействие с родителями, проводят необходимые разъяснения о их включенности в образовательный процесс и значимости семейного воспитания для детей.

Исходя из сложившейся ситуации, в плане работы Детского сада на 2025-2026 учебный год предусмотреть мероприятия, минимизирующие выявленные дефициты, включить вопрос контроля в план работы.

Логопедическую помощь в группах общеобразовательной направленности получали 28 детей 5—7 лет, согласно «Положения об оказании логопедической помощи в МБДОУ «Солнышко». Направленных на ПМПк детей нет.

Работа на логопункте проводилась с использованием наглядных, практических и словесных методов обучения и воспитания с использованием дидактического материала. Коррекционная работа проводилась по следующим направлениям: накопление и актуализация словаря, уточнение лексико-грамматических категорий, развитие фонематических представлений, коррекция нарушений звукопроизношения, развитие связной речи.

**Вывод:** Результаты мониторинга показали, что у всех обучающихся прослеживается положительная динамика развития по всем 5-ти образовательным областям.

Здоровьесберегающая направленность образовательного процесса обеспечивает формирование физической культуры детей и определяет общую направленность процессов реализации и освоения Образовательной программы МБДОУ «Солнышко». Одно из основных направлений физкультурно-оздоровительной работы детского сада - это создание оптимальных условий для целесообразной двигательной активности детей, формирование у них необходимых двигательных умений и навыков, а также воспитание положительного отношения и потребности к физическим упражнениям. Здоровьесбережение и здоровьесобогащение - важнейшие условия организации педагогического процесса в детском саду.

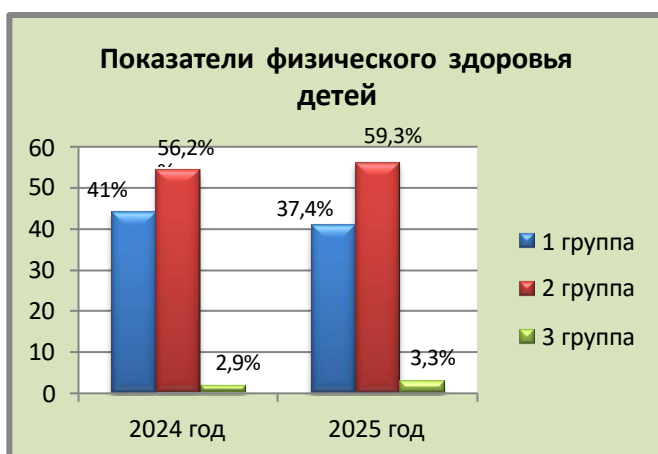
Физкультурно-оздоровительные мероприятия в МБДОУ направлены на физическое развитие и укрепление здоровья ребенка: развитие физических качеств, двигательной активности и становление физической культуры дошкольников, закаливание, профилактику плоскостопия и формирование правильной осанки, воспитание привычки к повседневной физической активности и заботе о здоровье.

Педагоги детского сада ежегодно при организации образовательного процесса учитывают уровень здоровья детей и строят образовательную деятельность с учетом здоровья и индивидуальных особенностей детей.

В физическом развитии дошкольников основными задачами для ДОУ являются охрана и укрепление физического, психического здоровья детей, в том числе их эмоционального благополучия. Оздоровительный процесс включает в себя:

- профилактические, оздоровительные мероприятия;
- организацию рационального питания (4-х разовый режим питания);
- санитарно-гигиенические и противоэпидемиологические мероприятия;
- двигательная активность;
- комплекс закаливающих мероприятий;
- использование здоровьесберегающих технологий и методик (дыхательные гимнастики, индивидуальные физические упражнения);
- режим проветривания и кварцевания.

Благодаря созданию медико-педагогических условий и системе оздоровительных мероприятий показатели физического здоровья детей в сравнении с прошлым годом несколько улучшились. Детей с первой группой здоровья - 34 чел. (37,4%), со второй группой здоровья 54 чел.(59,3%), с третьей- 3 (3,3%).



В ДОУ выстроена четкая система взаимодействия с ГАУЗ "Буинская ЦРБ", обеспечивающая плановые профилактические осмотры, ежегодную диспансеризацию. Медицинское обслуживание детей осуществляется врачом – педиатром, старшей медицинской сестрой.

Одним из основных направлений физкультурно-оздоровительной работы является создание оптимальных условий для двигательной активности детей, формирование у них необходимых двигательных умений и навыков, а также воспитание положительного отношения к здоровому образу жизни. В групповых помещениях созданы физкультурно-оздоровительные уголки. Функционирует спортивная площадка для организации двигательной активности на прогулке. Результаты мониторинга физического развития детей выявили положительную динамику физического развития.

В течение года проводилась систематическая работа, направленная на сохранение и укрепление физического, психического и эмоционального здоровья детей, по профилактике нарушений осанки и плоскостопия у детей.

Но, несмотря на проводимые мероприятия, число дней, пропущенных одним ребенком по болезни, достаточно высокий. Показатель заболеваемости складывается из длительного отсутствия одних и тех же детей, обусловлен возрастными особенностями детей младшего дошкольного возраста, первый год посещающих детский сад, увеличением числа детей с хроническими заболеваниями.



Для снижения заболеваемости в детском саду проводились оздоровительно-профилактические мероприятия: «День Здоровья» для детей и родителей, утренняя гимнастика, гимнастика после дневного сна согласно календарному планированию, образовательная деятельность и досуги по образовательной области «Физическое развитие», хождение босиком по ребристой дорожке, полоскание рта после приема пищи, фитотерапия (лук, чеснок), обливание ног в летнее время, второй завтрак (фрукты, соки), витаминизация третьих блюд, ежедневное проветривание, кварцевание групповых помещений и т.д.

Все воспитатели стремились соблюдать двигательную активность детей в течение дня, следили за осанкой детей. В течение учебного года проводились спортивные мероприятия с участием родителей и детей.

Для недопущения распространения вирусной инфекции, администрация детского сада реализовывала в 2025 году дополнительные ограничительные и профилактические меры в соответствии СП 3.1/2.4.3598-20:

- ежедневный усиленный фильтр воспитанников и работников – термометрию с помощью бесконтактных термометров и опрос на наличие признаков инфекционных заболеваний. Лица с признаками инфекционных заболеваний изолируются, а детский сад уведомляет о заболевших территориальный орган Роспотребнадзора;
- еженедельную генеральную уборку с применением дезинфицирующих средств, разведенных в концентрациях по вирусному режиму;
- ежедневную влажную уборку с обработкой всех контактных поверхностей, игрушек и оборудования дезинфицирующими средствами;
- дезинфекцию посуды, столовых приборов после каждого использования;
- бактерицидные установки в групповых комнатах;
- частое проветривание групповых комнат в отсутствие воспитанников.

Образовательное учреждение оснащено домофоном, пожарной сигнализацией, тревожной кнопкой.

В детском саду разработан перспективный план работы с воспитанниками в рамках занятий по ОБЖ, сделана подборка конспектов занятий по ОБЖ, оформлены консультации для родителей по формированию здорового образа жизни. В свете нового федерального образовательного стандарта дошкольного образования календарное планирование имеет комплексно-тематический подход, каждый день воспитанника насыщен разнообразными мероприятиями, досугами, комплексными мероприятиями, праздниками.

### ***Организация питания воспитанников***

Здоровье человека - важнейший приоритет государства. Рациональное питание детей, как и их здоровье, должны быть предметом особого внимания государства. В дошкольном учреждении питание сбалансировано и построено на основе 10-дневного меню, с учётом потребностей детского организма в белках, жирах, углеводах и калориях. В целях профилактики недостаточности микронутриентов в питании проводится витаминизация блюд с учетом состояния здоровья детей, под контролем медицинской сестры. В рационе круглый год присутствуют овощи, фрукты. Старшая медицинская сестра строго следит на пищеблоке и в группах за соблюдением санитарных норм, контролирует технологию приготовления блюд и нормы выхода готовой продукции. Выдача готовой пищи производится после проведения приемочного контроля бракеражной комиссии, результаты контроля регистрируются в специальном журнале. Масса порционных блюд соответствует выходу блюда, указанному в меню.

Ежедневно на пищеблоке проводится контроль по соблюдению сроков реализации продуктов, их хранения, товарного соседства, в том числе за температурным режимом в холодильнике. Контроль осуществляет заведующий и медицинская сестра. Особое внимание уделяется ведению бракеражей: сырой (скоропортящейся) продукции с целью контроля по срокам реализации продукта, варёной (готовой) продукции с целью контроля по качеству приготовления пищи. Ежедневно после приготовления пищи отбирается суточная проба готовой продукции. Пробы хранятся в холодильнике в течение 48 часов, согласно Санитарно-эпидемиологическим правилам и нормативам для ДОО СанПиН 2.3/2.4.3590-20 "Санитарно-эпидемиологические требования к организации общественного питания населения", утвержденными Постановлением Главного государственного санитарного врача РФ от 27.10.2020 г. N 32. Продукты доставляются с торгово-закупочной базы, на все продукты имеются сертификаты качества, ветеринарные справки, удостоверения.

#### ***Взаимодействие с социальными партнерами***

С целью расширения образовательного пространства детского сада выстроена система взаимодействия с социальными партнерами:

- ГАОУ ДПО «ИРО РТ», МКУ «Управление образования БМР»:

Участие в семинарах, конкурсах, методических объединениях, круглых столах, вебинаров. Индивидуальные тематические консультации и беседы с методистами МКУ «Управление образования БМР».

#### ***Повышение квалификации на курсах.***

- ГАОУ «Институт развития образования Республики Татарстан», Негосударственное образовательное учреждение дополнительного профессионального образования «Центр социально-гуманитарного образования» г. Казань, Приволжский межрегиональный центр повышения квалификации и профессиональной переподготовки работников образования ФГАОУ ВО КФУ г. Казань.

Консультативная помощь участникам образовательных отношений МБДОУ по вопросам развития, воспитания и обучения детей; оказание психолого-педагогической помощи в конфликтных ситуациях, возникших в МБДОУ; организация работы по выявлению детей с ОВЗ, детей-инвалидов, по подготовке рекомендаций по оказанию им психолого-медико-педагогической помощи, а также по подтверждению, уточнению или изменению ранее данных рекомендаций; психолого-педагогическое просвещение участников педагогических отношений; осуществление методической работы, направленной на повышение профессиональной компетентности специалистов логопедической службы МБДОУ в рамках методических объединений.

- Муниципальное бюджетное учреждение дополнительного образования «Центр внешкольной работы г. Буинска РТ», Муниципальная бюджетная организация дополнительного образования «Буинская детская школа искусств №1»;

Дополнительное образование детей, участие в конкурсах, акциях, проектах.

- Другие МБДОУ:

*Тематические консультации специалистов для воспитателей.*

- Лицей №2, Лицей-интернат: Экскурсии, родительские собрания, тематические беседы.

Детский сад сотрудничает с социокультурными учреждениями города:

- Пожарно-спасательный отряд МЧС 111 противопожарной службы: экскурсии, тематические беседы, участие в конкурсах, выставках.

- Буинский драматический театр, Центр культурного развития: совместные мероприятия, спектакли.

- Заволжское территориальное управление министерства экологии и природных ресурсов Республики Татарстан:

участие в совместных экологических мероприятиях, акциях, конкурсах, выставках, сбор макулатуры, батареек.

- МБУ «Межпоселенческая центральная библиотека БМР РТ»: экскурсии, тематические беседы, участие в конкурсах, выставках.

- Краеведческий музей: экскурсии, тематические беседы.

- Взаимодействие через интернет -пространство: официальный сайт ДОУ, страничка ВКонтакте, МАХ.

- МБУ СШ «Арктика»: предоставление дополнительных бесплатных и платных услуг, фигурное катание, хоккей, проведение соревнований.

#### **Выявление проблемы:**

Проблема вовлечения родителей в воспитательно-образовательный процесс остается актуальной. Необходимо разработать основы развивающего партнерства и сотрудничества, повысить культурный уровень родителей.

Анализ работы учреждения с социумом показал, что детский сад не в полной мере учитывает образовательно-оздоровительный потенциал социума, а социум, в свою очередь, инертен, не всегда проявляет интерес к сотрудничеству с детским садом в планомерном режиме.

**Вывод:** воспитательно-образовательный процесс в Детском саду строится с учетом требований санитарно-гигиенического режима в дошкольных учреждениях. Выполнение детьми программы осуществляется на хорошем уровне. Годовые задачи реализованы в полном объеме. В Детском саду систематически организуются и проводятся различные тематические мероприятия. Содержание воспитательно-образовательной работы соответствует требованиям социального заказа (родителей), обеспечивает развитие детей за счет использования образовательной программы. Организация педагогического процесса отмечается гибкостью, ориентированностью на возрастные и индивидуальные особенности детей, что позволяет осуществить лично- ориентированный подход к детям.

#### **V. Оценка качества кадрового обеспечения**

В ДОУ работает стабильный творческий профессиональный педагогический коллектив, который зарекомендовал себя как инициативный и творческий, умеющий найти индивидуальный подход к каждому ребенку, помочь раскрыть и развить его способности. Все это в комплексе дает хороший результат организации педагогической деятельности и улучшении качества образования и воспитания дошкольников.

Детский сад укомплектован педагогами на 100 процентов согласно штатному расписанию:

Всего педагогов 14, из них:

Воспитатели - 11 человек

- Старший воспитатель/педагог-психолог – 1
- Учитель-логопед - 1
- Музыкальный руководитель – 1



В 2025 году приняли на работу двух молодых воспитателей. Для успешной адаптации им назначили наставников из числа опытных педагогов. Разработана программа наставничества.

#### Категорийность педагогов

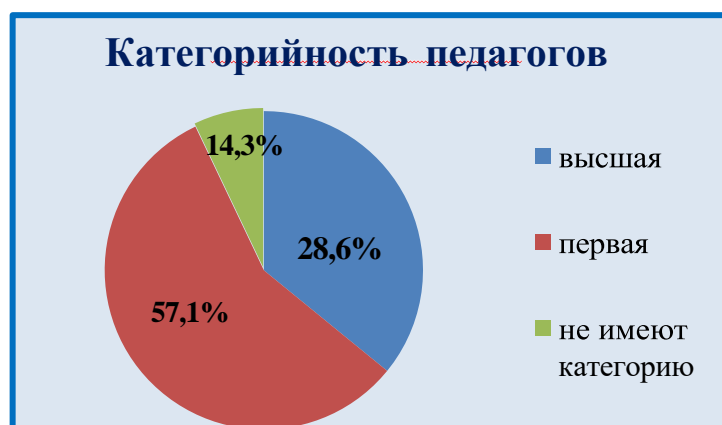
Всего педагогов – 14, из них имеют квалификационные категории:

Высшую – 4 (28,6%);

Первую – 8 (57,1%)

Неаттестованные – 2 (14,3%)

Категорийность педагогических работников МБДОУ составляет – 85,7 %



За 2025 год педагогические работники прошли аттестацию и получили:

- первую квалификационную категорию – 2 воспитателя

Курсы повышения квалификации в 2025 году прошли - 3 воспитателя.

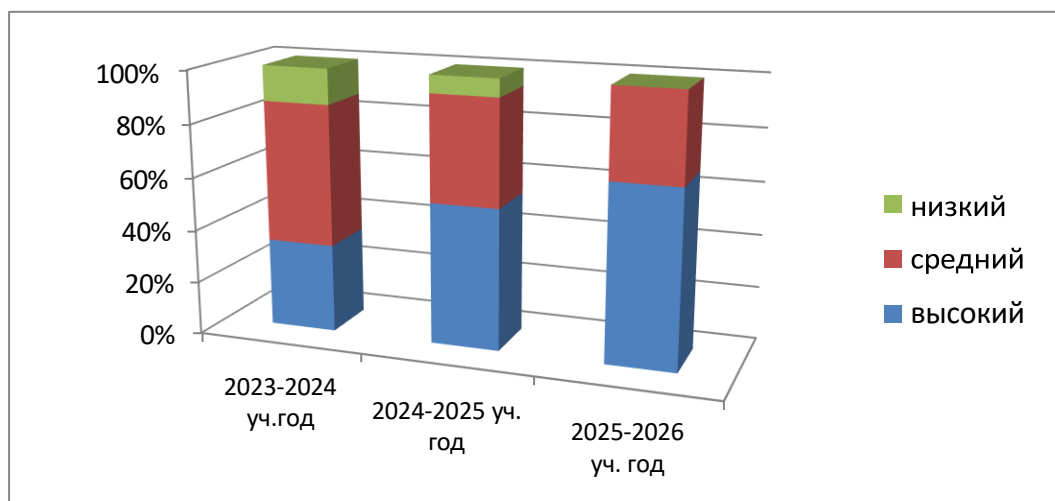
Это свидетельствует о положительной динамике повышения квалификационного уровня педагогов. Одним из условий эффективности работы ДОУ является непрерывное повышение педагогами своего профессионального уровня и педагогического мастерства.

Педагоги постоянно повышают свой профессиональный уровень, эффективно участвуют в работе методических объединений, знакомятся с опытом работы своих коллег и других дошкольных учреждений, а также само развиваются. Все это в комплексе дает хороший результат в организации педагогической деятельности и улучшении качества образования и воспитания дошкольников.

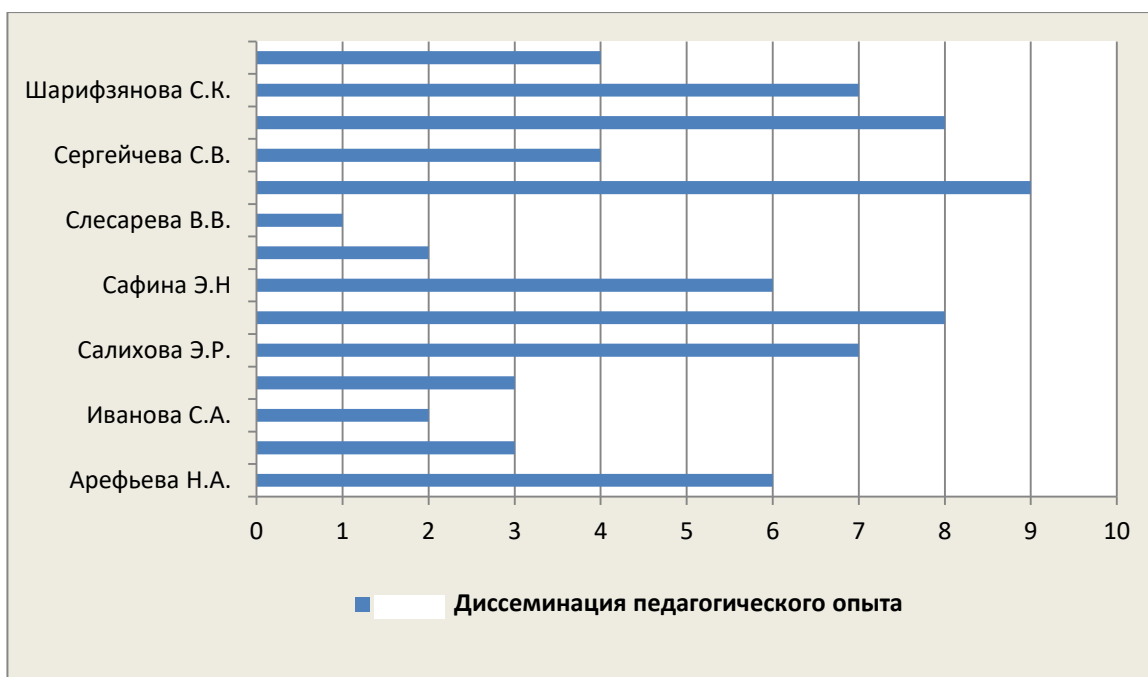
В 2025 году педагоги Детского сада приняли участие:

- в работе республиканской стажировочной площадки для слушателей курсов повышения квалификации, организованный ГБОУ ВО «Институт развития образования Республики Татарстан»;
- в республиканском конкурсе «Лучший билингвальный детский сад»;
- в республиканском конкурсе «Наш новый воспитатель»;

В 2025 году значительно повысилась методическая активность педагогов. Прослеживается положительная динамика участия педагогов в муниципальных конкурсах и зональных профессиональных конкурсов. Увеличилось количество призеров конкурсного движения.



### Качественный показатель методической активности педагогов в 2025 году



**Вывод:** Образовательная организация укомплектована кадрами с высоким образовательным цензом. Педагоги детского сада постоянно повышают свой профессиональный уровень, посещают методические объединения, знакомятся с опытом работы своих коллег и других дошкольных учреждений, приобретают и изучают новинки периодической и методической литературы. Все это в комплексе дает хороший результат в организации педагогической деятельности и улучшении качества образования и воспитания.

## VI. Оценка учебно-методического обеспечения

В ДОУ созданы организационно-методические условия для решения задач по охране жизни и укрепления здоровья детей, обеспечения интеллектуального, личностного и физического развития ребенка, приобщения детей к общечеловеческим ценностям, взаимодействия с семьей для обеспечения полноценного развития ребенка. Представленные в образовательном процессе формы взаимодействия с детьми полностью соответствуют возрастным возможностям детей, учитывают детские интересы и потребности, стимулируют детей на проявление инициативы, активности и самостоятельности. Воспитатели достаточно осведомлены о психофизиологических особенностях детей в возрастной группе, при организации воспитательно — образовательного процесса, подборе методических пособий, игр и игровых материалов учитывают особенности психических процессов, эмоциональной и волевой сферы ребенка.

В детском саду библиотека является составной частью методической службы.

Библиотечный фонд располагается в методическом кабинете, кабинетах специалистов, группах детского сада. Библиотечный фонд представлен методической литературой по всем образовательным областям основной образовательной программы, детской художественной литературой, периодическими изданиями, а также другими информационными ресурсами на различных электронных носителях. В каждой возрастной группе имеется банк необходимых учебно-методических пособий, рекомендованных для планирования воспитательно-образовательной работы в соответствии с обязательной частью ООП.

**Вывод:** учебно-методическое обеспечение соответствует требованиям реализуемой образовательной программы, обеспечивает образовательную деятельность, присмотр и уход. В Учреждении создаются условия, обеспечивающие повышение мотивации участников образовательного процесса на личностное саморазвитие, самореализацию, самостоятельную творческую деятельность. Педагоги имеют возможность пользоваться фондом учебно-методической литературы. Методическое обеспечение способствует развитию творческого потенциала педагогов, качественному росту профессионального мастерства и успехам в конкурсном движении.

## VII. Оценка материально-технической базы

В дошкольном учреждении создана материально-техническая база для жизнеобеспечения и развития детей, ведется систематическая работа по созданию предметно-развивающей среды.

Здание детского сада светлое, имеется центральное отопление, вода, канализация, сантехническое оборудование в удовлетворительном состоянии.

В детском саду имеются:

- групповые помещения – 6
- кабинет заведующего - 1
- методический кабинет – 1
- музыкальный зал-1

- кабинет учителя-логопеда- 1
- медицинский кабинет -1
- мультстудия «Нурчыклар
- пищеблок -1
- прачечная -1

Все кабинеты оформлены. При создании предметно-развивающей среды воспитатели учитывают возрастные, индивидуальные особенности детей своей группы. Оборудованы групповые комнаты, включающие игровую, познавательную, обеденную зоны. Группы постепенно пополняются современным игровым оборудованием, современными информационными стендами. Предметная среда всех помещений оптимально насыщена, выдержана мера «необходимого и достаточного» для каждого вида деятельности, представляет собой «поисковое поле» для ребенка, стимулирующее процесс его развития и саморазвития, социализации и коррекции.

В 2025 году за счет денежных средств (500 000 руб.), полученных в результате участия в республиканском конкурсе «Лучший билингвальный детский сад», в ДОО произошла частичная модернизация материально-технической базы. Были приобретены:

- ✓ Интерактивная панель – 1 шт
- ✓ Мини типография -1 ш.

Также в 2025 году за счет бюджетных средств Буинского муниципального района на сумму 5 750 000 руб. проведено благоустройство территории детского сада: построена спортивная площадка, площадка по ПДД с резиновым покрытием, прогулочные беседки для каждой возрастной групп. Были закуплены малые архитектурные формы на сумму 1 250 000 руб.

За счет финансовых средств в размере 156 000 руб., выделенных Раисом Республики Татарстан Р.Н.Миннихановым, были закуплены развивающие игры:

- ✓ Многофункциональный станок по дереву PLAYmake – 4 шт.
- ✓ Развивающие игры, погружающие ребенка в мир физики и электроники - 8 шт.
- ✓ Ткацкий станок – 2 шт.
- ✓ Вязальные машины – 6 шт.
- ✓ Станки по бисероплетению – 4 шт.
- ✓ Швейные машины – 4 шт.

**Организованная в ДОО развивающая предметно-пространственная среда** инициирует познавательную и творческую активность детей, предоставляет ребенку свободу выбора форм активности, обеспечивает содержание разных форм детской деятельности, безопасна и комфортна, соответствует интересам, потребностям и возможностям каждого ребенка, обеспечивает гармоничное отношение ребенка с окружающим миром.

В течение учебного года в методическом кабинете организовывались постоянно действующие выставки новинок методической литературы, тематические и по запросам педагогов, постоянно оформлялись информационные стенды. Для обеспечения педагогического процесса была приобретена методическая и познавательная литература, игры и пособия, осуществлена подписка на периодические издания. На территории детского сада обновлены клумбы и цветники.

Материально-техническое состояние Детского сада и территории соответствует действующим санитарным требованиям к устройству, содержанию и организации режима работы в дошкольных организациях, правилам пожарной безопасности, требованиям охраны труда. РППС учитывает особенности реализуемой ОП ДО. В каждой возрастной группе имеется достаточное количество современных развивающих пособий и игрушек. В каждой возрастной группе РППС обладает свойствами открытой системы и выполняет образовательную, развивающую, воспитывающую,

стимулирующую функции.

**Вывод:** В МБДОУ развивающая предметно-пространственная среда способствует всестороннему развитию дошкольников. При создании предметно-развивающей среды воспитатели учитывают возрастные, индивидуальные особенности детей своей группы. Оборудованы групповые комнаты, включающие игровую, познавательную, обеденную зоны. Материально-техническое состояние детского сада и территории соответствует действующим санитарно-эпидемиологическим требованиям к устройству, содержанию и организации режима работы в дошкольных организациях, правилам пожарной безопасности, требованиям охраны труда.

### **VIII. Оценка функционирования внутренней системы оценки качества образования**

В Детском саду утверждено Положение о внутренней системе оценки качества образования от 28.08.2023 года приказ № 47. Мониторинг качества образовательной деятельности в 2025 году показал хорошую работу педагогического коллектива по всем показателям.

Состояние здоровья и физического развития воспитанников удовлетворительные. 89 процентов детей успешно освоили образовательную программу дошкольного образования в своей возрастной группе. В течение года педагоги и воспитанники Детского сада успешно участвовали в конкурсах и мероприятиях различного уровня.

В период с 14.12.2025 по 19.12.2025 проводилось анкетирование 91 родителей, получены следующие результаты:

- доля получателей услуг, положительно оценивающих доброжелательность и вежливость работников организации - 89 процентов;
- доля получателей услуг, удовлетворенных компетентностью работников организации - 85 процентов;
- доля получателей услуг, удовлетворенных материально-техническим обеспечением организации - 93 процента;
- доля получателей услуг, удовлетворенных качеством предоставляемых образовательных услуг - 90 процентов;
- доля получателей услуг, которые готовы рекомендовать организацию родственникам и знакомым — 85 процентов.

Анкетирование родителей показало высокую степень удовлетворенности качеством предоставляемых услуг.

#### **Показатели деятельности дошкольной образовательной организации, подлежащей самообследованию**

Данные приведены по состоянию на 30.12.2025

№ п/п	Показатели	Единица измерения
1.	<b>Образовательная деятельность</b>	
1.1	Общая численность воспитанников, осваивающих образовательную программу дошкольного образования, в том числе:	91 человек /100%
1.1.1	В режиме полного дня (8-12 часов)	91 человек /100%
1.1.2	В режиме кратковременного пребывания (3-5 часов)	-
1.1.3	В семейной дошкольной группе	-
1.1.4	В форме семейного образования с психолого-педагогическим сопровождением на базе дошкольной образовательной организации	-
1.2	Общая численность воспитанников в возрасте до 3 лет	30 человек /33 %

1.3	Общая численность воспитанников в возрасте от 3 до 8 лет	61 человек / 67%
1.4	Численность/удельный вес численности воспитанников в общей численности воспитанников, получающих услуги присмотра и ухода:	91 человек /100%
1.4.1	В режиме полного дня (8-12 часов)	91 человек/ 100%
1.4.2	В режиме продленного дня (12-14 часов)	-
1.4.3	В режиме круглосуточного пребывания	-
1.5	Численность/удельный вес численности воспитанников с ограниченными возможностями здоровья в общей численности воспитанников, получающих услуги:	-
1.5.1	По коррекции недостатков в физическом и (или) психическом развитии	-
1.5.2	По освоению образовательной программы дошкольного образования	-
1.5.3	По присмотру и уходу	-
1.6	Средний показатель пропущенных дней при посещении дошкольной образовательной организации по болезни на одного воспитанника	3,2
1.7	Общая численность педагогических работников, в том числе:	14 человек
1.7.1	Численность/удельный вес численности педагогических работников, имеющих высшее образование	12 человек/ 86%
1.7.2	Численность/удельный вес численности педагогических работников, имеющих высшее образование педагогической направленности (профиля)	12 человек/ 86%
1.7.3	Численность/удельный вес численности педагогических работников, имеющих среднее профессиональное образование	2 человек/ 14%
1.7.4	Численность/удельный вес численности педагогических работников, имеющих среднее профессиональное образование педагогической направленности (профиля)	2 человек/ 14%
1.8	Численность/удельный вес численности педагогических работников, которым по результатам аттестации присвоена квалификационная категория, в общей численности педагогических работников, в том числе:	10 человек/ 71%
1.8.1	Высшая	4 человек/ 28,6%
1.8.2	Первая	8 человек/ 57,1%
1.9	Численность/удельный вес численности педагогических работников в общей численности педагогических работников, педагогический стаж работы которых составляет:	
1.9.1	До 5 лет	3 человека/ 21%
1.9.2	Свыше 30 лет	4 человек/29%
1.10	Численность/удельный вес численности педагогических работников в общей численности педагогических работников в возрасте до 30 лет	2 человек/14,3
1.11	Численность/удельный вес численности педагогических работников в общей численности педагогических работников в возрасте от 55 лет	2 человек/ 14,3%
1.12	Численность/удельный вес численности педагогических и административно-хозяйственных работников, прошедших за последние 5 лет повышение квалификации/профессиональную переподготовку по профилю педагогической деятельности или иной осуществляемой в образовательной организации деятельности, в общей численности педагогических и административно-хозяйственных работников	16 человек/ 50%
1.13	Численность/удельный вес численности педагогических и административно-хозяйственных работников, прошедших повышение квалификации по применению в образовательном процессе федеральных государственных образовательных стандартов в общей численности педагогических и административно-хозяйственных работников	16 человек /50%

1.14	Соотношение «педагогический работник/воспитанник» в дошкольной образовательной организации	14 человек/ 91 человек
1.15	Наличие в образовательной организации следующих педагогических работников:	
1.15.1	Музыкального руководителя	да
1.15.2	Инструктора по физической культуре	нет
1.15.3	Учителя-логопеда	да
1.15.4	Логопеда	нет
1.15.5	Учителя-дефектолога	нет
1.15.6	Педагога-психолога	Да
2.	<b>Инфраструктура</b>	
2.1.	Общая площадь помещений, в которых осуществляется образовательная деятельность, в расчете на одного воспитанника	3,8
2.2.	Площадь помещений для организации дополнительных видов (деятельность воспитанников)	64,7
2.3.	Наличие физкультурного зала	нет
2.4.	Наличие музыкального зала	Да
2.5	Наличие прогулочных площадок, обеспечивающих физическую активность и разнообразную игровую деятельность воспитанников на прогулке	да

**Вывод:** Анализ показателей указывает на то, что МБДОУ имеет достаточную инфраструктуру, которая соответствует требованиям СанПиН и позволяет реализовывать образовательные программы в полном объеме в соответствии с ФГОС ДО.

В соответствии с показателями, характеризующими объем и качество предоставления муниципальной услуги контингент численности обучающихся составляет 91 детей, которые посещают группы полного дня (12-часовое пребывание).

Одним из основных направлений деятельности в учреждении остается охрана и укрепление физического и психического здоровья воспитанников. Расчет среднего показателя пропущенных дней при посещении МБДОУ по болезни на одного воспитанника уменьшилось на 3,2.

Организация МБДОУ укомплектована кадрами на 100% квалифицированными педагогами, способными реализовать права ребенка на получение дошкольного образования в соответствии ФГОС ДО, возможностями, способностями, интересами детей и социальными запросами родителей. Соотношение педагогических работников по отношению к воспитанникам составляет 1/7.

Для осуществления образовательной деятельности, в том числе организации дополнительных видов деятельности, имеются как основные групповые, так и музыкально- спортивный зал. Площадь помещений в расчете на одного воспитанника соответствует санитарным правилам и нормам и составляет 3,8 квадратных метра.

Таким образом, муниципальное бюджетное дошкольное образовательное учреждение «Детский сад «Солнышко» функционирует в соответствии с нормативными документами в сфере образования Российской Федерации. Работа по введению ФГОС ДО в МБДОУ осуществляется комплексно, с учетом нормативно-правовых документов. Отмечается повышение качества профессионализма и образовательной деятельности - 100% педагогов прошли курсы по введению ФГОС ДО и ФГОС ДО.